



FO-100 TÓRSHAVN
TEL 30 24 80
FAX 30 24 81
www.ksf.fo

juni 2007

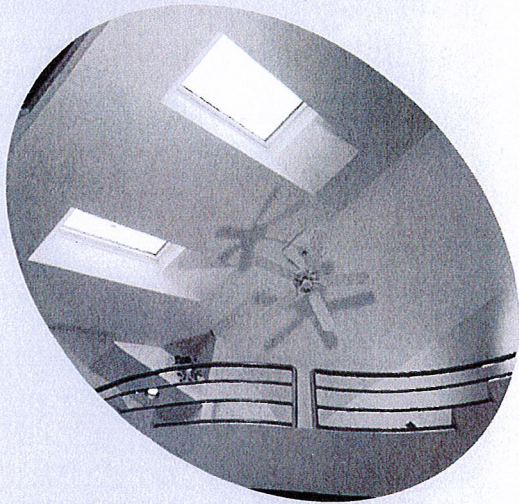


Tá ið bygt
verður

Tá ið bygt verður

Hesin faldari er gjørdur fyri at lætta um, tá ið søkt verður um byggiloyvi til sethús.

Í faldaranum eru dømi um tekningar, sum í minsta lagi skulu gerast og latast byggimyndugleikanum í kommununi.



Við fyrimynd í faldara hjá Tórshavnar kommunu frá mars 2005.

Umsóknarblað og fylgiskjøl

Tá ið søkt verður um byggiloyvi til sethús, skal kommunan hava

- umsóknarblað
- øll neyðug fylgiskjøl

Umsóknarblað um byggiloyvi fæst hjá kommununi.

Niðanfyrri sæst, hvørji fylgiskjøl skulu leggjast við í umsóknina.

Tekningar

Støðumynd	1:250/500	sum á síðu 4
Flatmyndir	1:100	sum á síðu 5, 6 og 7
Tvørskurður	1:50	sum á síðu 8 og 9
Síðumyndir	1:100	sum á síðu 10 og 11
Kloakkskipan	1:100	sum á síðu 12, 13 og 14

Servituttur

Í teimum førum, har serstøk fyrivarni og/ella sertreytir eru á ognini, skulu øll skjøl hesum viðvíkjandi leggjast við í umsóknina.

Frágreiðingar og útrokningar

Frágreiðingar, útrokningar og onnur fylgiskjøl, sum saman við tekningunum geva fullfíggaða og greiða lýsing av ætlaðu byggingini, skulu leggjast við í umsóknina. Dømi um útrokning á byggistigi og nettonýtslustigi eru á síðu 15.

Gevið gætur

Øll fylgiskjöl (tekningar, skeyti, servituttur, frágreiðingar, útrokningar og onnur skjöl) viðvíkjandi byggiumsóknini skulu dagfestast, merkjast við matr. nr. á ognini og undirskrívast.

Tað er umráðandi, at skjöl, ið umfata tekningar, útrokningar og frágreiðingar, eru undirskrivað av persóninum, sum hevur gjørt tey. Hesin er samstundis ábyrgdari av, at skjølini eru nøktandi.

Kravið er, at tekningar og útrokningar skulu verða gjørdar av fólki við neyðugum færleika.

Tað eru arkitektur, byggifrøðingar, verkfrøðingar, teknikarar ella onnur, sum byggivaldið heldur hava nóg holla vitan og kunnleika at lúka krøvini, ið vanliga verða sett tekniskari projektering.

Tá ið teknað verður, er týðningarmikið at hugsað verður um brunaviðurskiftini. "Kunngerð um brunaverju og brunatrygd" fæst frá Brunaumsjón landsins ella á www.brl.fo.

Spurningar

Eru spurningar í sambandi við byggiloyvið, ert tú vælkomin at venda tær til kommununa.

Stöðmynd (Dæmi)

Stöðmynd, ekki minni enn mátlutfall 1:500, sum vísir stödd og snið á byggigrundini, hvussu hon vendir móti gøtum og ættum, hvar og hvussu hús og móguligt bilhús skal standa.

Stöðmyndin skal geva upplýsingar um verandi og framtíðar hæddarstig á grundini. Um tað verður hildið neyðugt fyri at avgreiða málið, skulu hæddarstigini á grannagrundunum upplýsast.

Eisini skal upplýsast:

- Eigari av grundstykk
- Matr. nr.
- Vídd á grundstykk
- Vídd á húsi
- Byggistig
- Nettonýtslustig

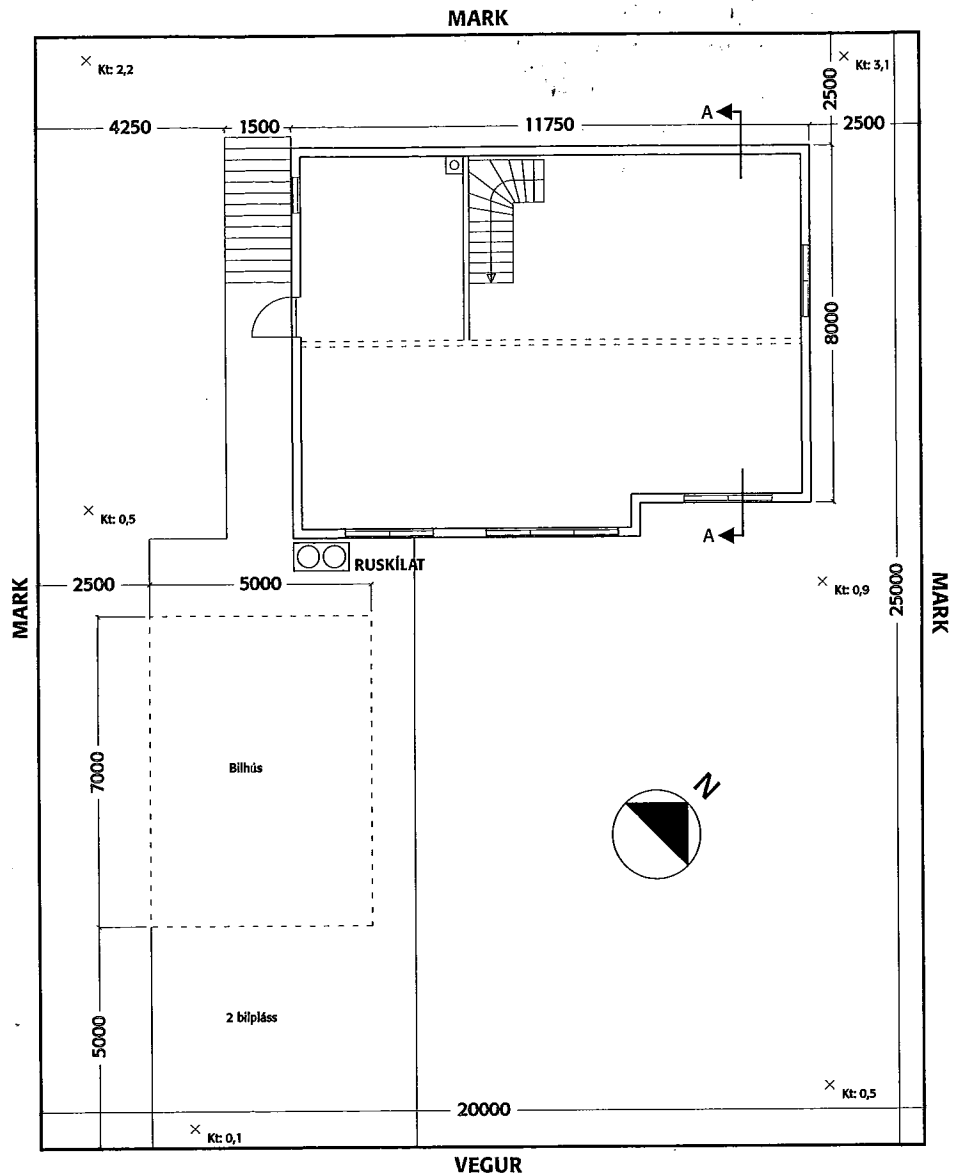
Ruskílat

Vísast skal á stöðmyndini, hvar pláss verður gjørt fyri ruskílatinum.

Ruskílatið skal setast soleiðis, at posin kann takast og flytast uttan vanda fyri vanlukku ella heilsuskaða.

Flutningsækið millum ruskílat og ruskbíl skal vera soleiðis háttað, at flutningur av ruskílati kann fara fram uttan vanda.

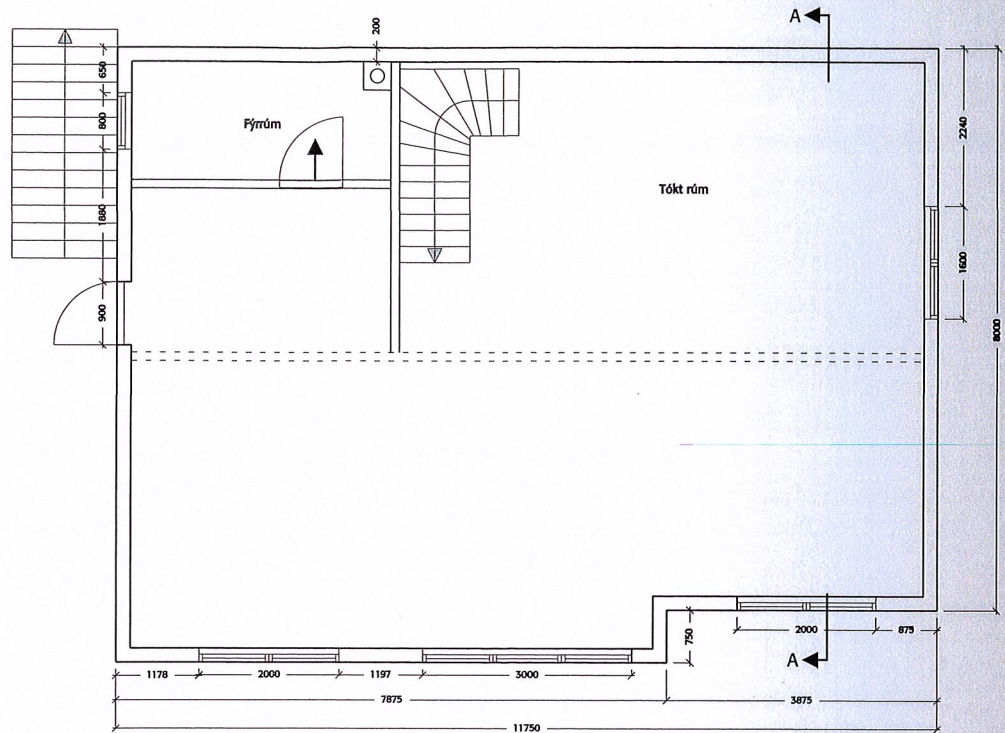
- Flutningsækið skal vera slætt og fast, uttan at vera hált. T.d. eru flisar, asfalt ella grús vælegnað.
- Hurðar, portur o.a. skulu kunna standa opin, og vera so breið og høg, at flutningur kann fara fram uttan ampa.



Stöðmynd
Mát 1:200
Mínkað tekning (ikkí mátføst)

Flatmynd - kjallarahædd (Dømi)

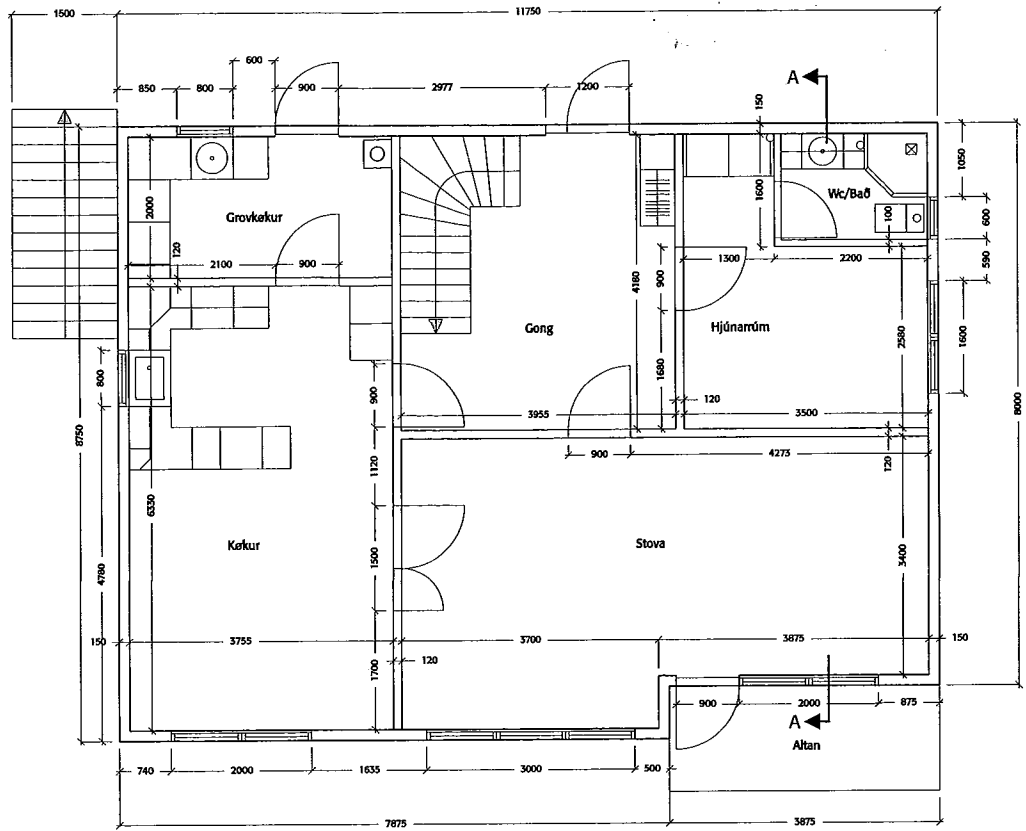
Flatmyndir av húsunum, í minsta lagi mátlutfall 1:100 við áskrivaðum mátum, bæði hövuds- mátum og gjøgnum- gangandi stakmátum. Skilast skal til, hvat rúmuni eru ætlað til, eisini skulu dyr og saniterar innleggingar, t.d. køkur og baðirúm o.a. verða teknað.



Flatmynd av kjallarahædd
Mát 1:100
Minkað tekning (ikki mátføst)

Flatmynd - stovuhædd (Dømi)

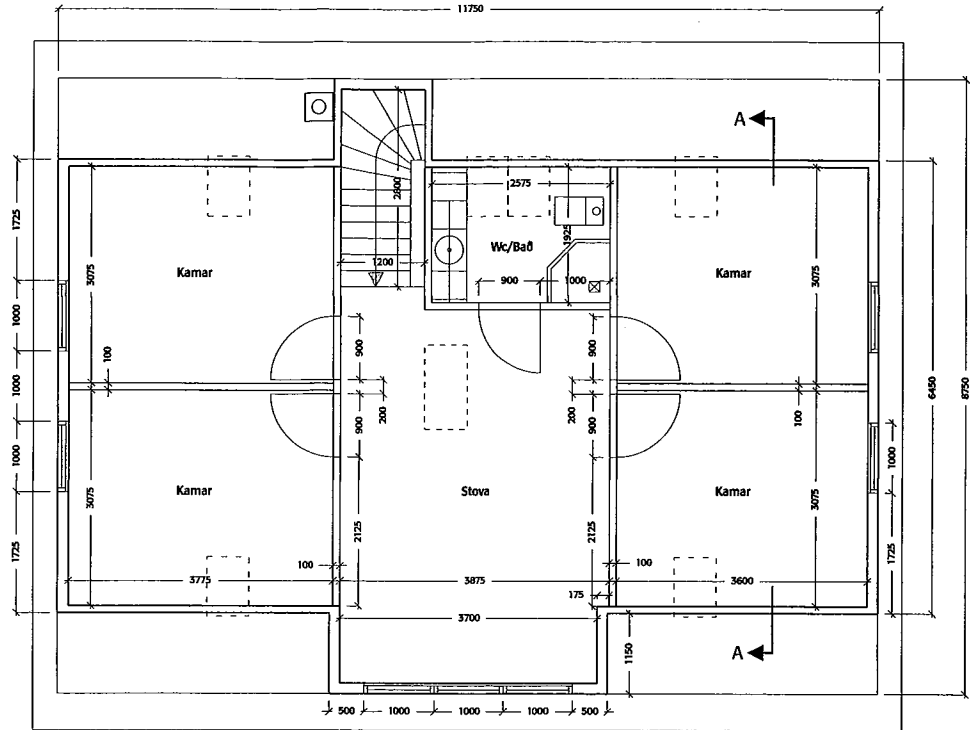
Flatmyndir av húsunum, í minsta lagi mátlutfall 1:100 við áskrivaðum mátum, bæði hövuðsmátum og gjøgnumgangandi stakmátum. Skilast skal til, hvat rúmini eru ætlað til, eisini skulu dyr og sanitarar innleggingar, t.d. køkur og baðirúm o.a. verða teknað.



Flatmynd av stovuhædd
Mát 1:100
Minkað tekning (ikki mátføst)

Flatmynd - loftshædd (Dømi)

Flatmyndir av húsunum, í minsta lagi mátlutfall 1:100 við áskrifaðum mátum, bæði hövuðs-mátum og gjøgnumgangandi stakmátum. Skilast skal til, hvat rúmini eru ætlað til, eisini skulu dyr og saniterar innleggingar, t.d. køkur og baðirúm o.a. verða teknað.



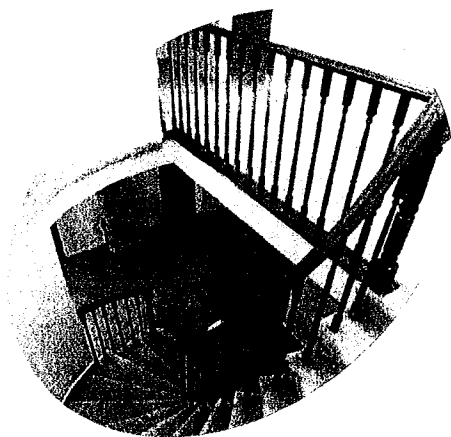
Flatmynd av loftshædd
Mát 1:100
Minkað tekning (íkkí mátfæst)

Tvørskurður við planering (Dømi)

Tvørskurður, í minsta lagi mátlutfall 1:50, við tilfarslýsing, har hæddarmát eru áskrivað. Tvørskurðurin skal vísa konstruktiónir, bjálving, planering o.a., sum er neyðugt fyri at fáa eina fatan av, hvussu húsini verða smíðað.

Meðaljørðildi (planeringshædd)

Meðaljørðildi er meðaltal á kotum við húsahorn í verandi lendi.



TEKJA:

Tak
Lektir 38x56 mm
Fráleikalistar 16x50 mm
Papp
Tróðurpláta 12 mm
Sperra 50x150 mm, pr. 60 cm
Bjálving 100 + 50 mm
Guvusperra
Byggipláta 12 mm

LOFT:

Grannprofil 16 mm
Guvusperra
Bjálving 200 mm
Hanabjálki 50x175 mm

VÆÐINGSVEGGUR:

Stólpar 50x150 mm
Bjálving 150 mm
Guvusperra
Byggipláta 12 mm

ÚTVEGGIR:

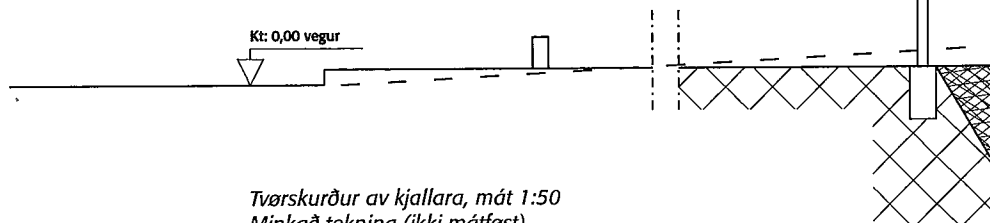
Profilklæðningur IMP. 20x145 mm
Fráleikalistar 16 mm
Vindtættar plátur 12 mm
Stólpar 50x150 mm, pr. 60 cm
Beltir 50x150 mm, pr. 80 cm
Bjálving 150 mm
Guvusperra
Byggipláta 12 mm

ÚTVEGGIR Í KJALLARA:

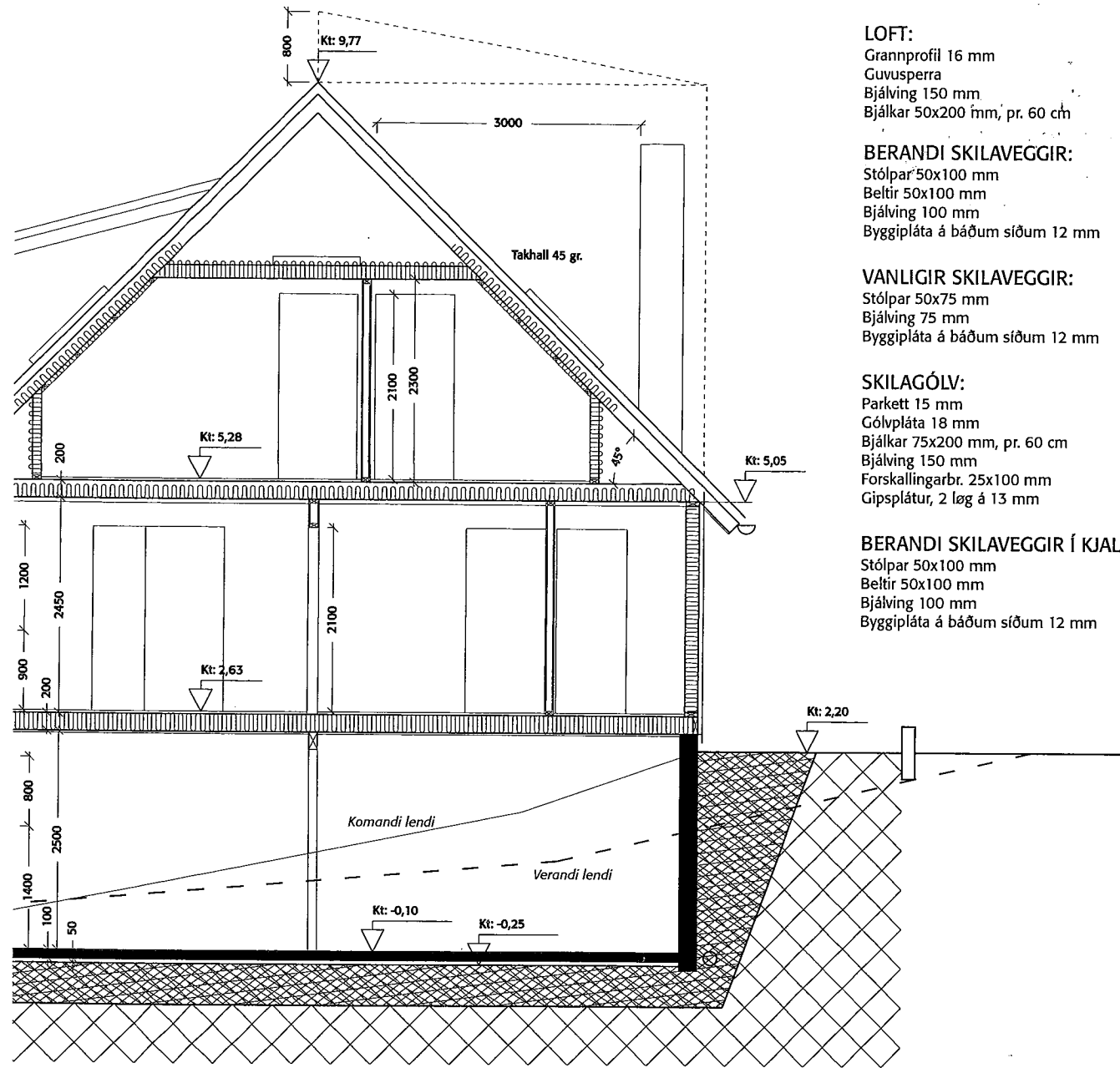
Jarnbetong 200 mm, 25 MPa

KJALLARAGÓLV:

Jarnbetong 100 mm, 25 MPa



Tvørskurður av kjallara, mát 1:50
Minkað tekning (ikki mátføst)



LOFT:

Grannprofil 16 mm
 Guvusperra
 Bjálvíng 150 mm
 Bjálkar 50x200 mm, pr. 60 cm

BERANDI SKILAVEGGIR:

Stólpar 50x100 mm
 Beltir 50x100 mm
 Bjálvíng 100 mm
 Byggjpláta á báðum síðum 12 mm

VANLIGIR SKILAVEGGIR:

Stólpar 50x75 mm
 Bjálvíng 75 mm
 Byggjpláta á báðum síðum 12 mm

SKILAGÓLV:

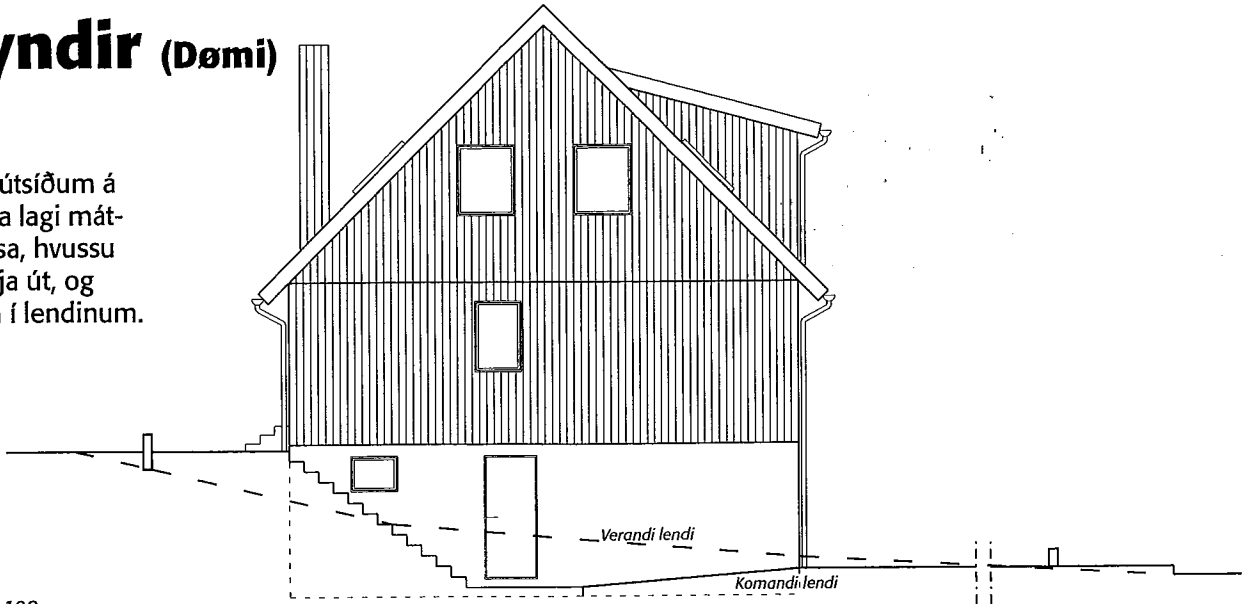
Parkett 15 mm
 Gólvpláta 18 mm
 Bjálkar 75x200 mm, pr. 60 cm
 Bjálvíng 150 mm
 Forskallingarbr. 25x100 mm
 Gipsplátur, 2 lög á 13 mm

BERANDI SKILAVEGGIR Í KJALLARA:

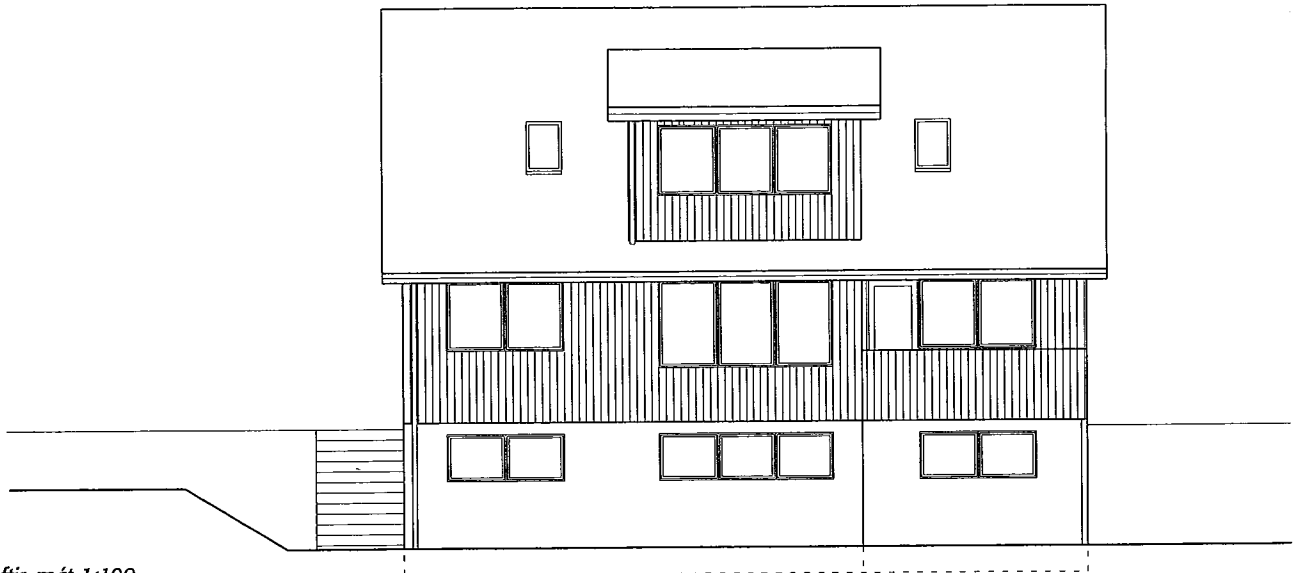
Stólpar 50x100 mm
 Beltir 50x100 mm
 Bjálvíng 100 mm
 Byggjpláta á báðum síðum 12 mm

Síðumyndir (Dæmi)

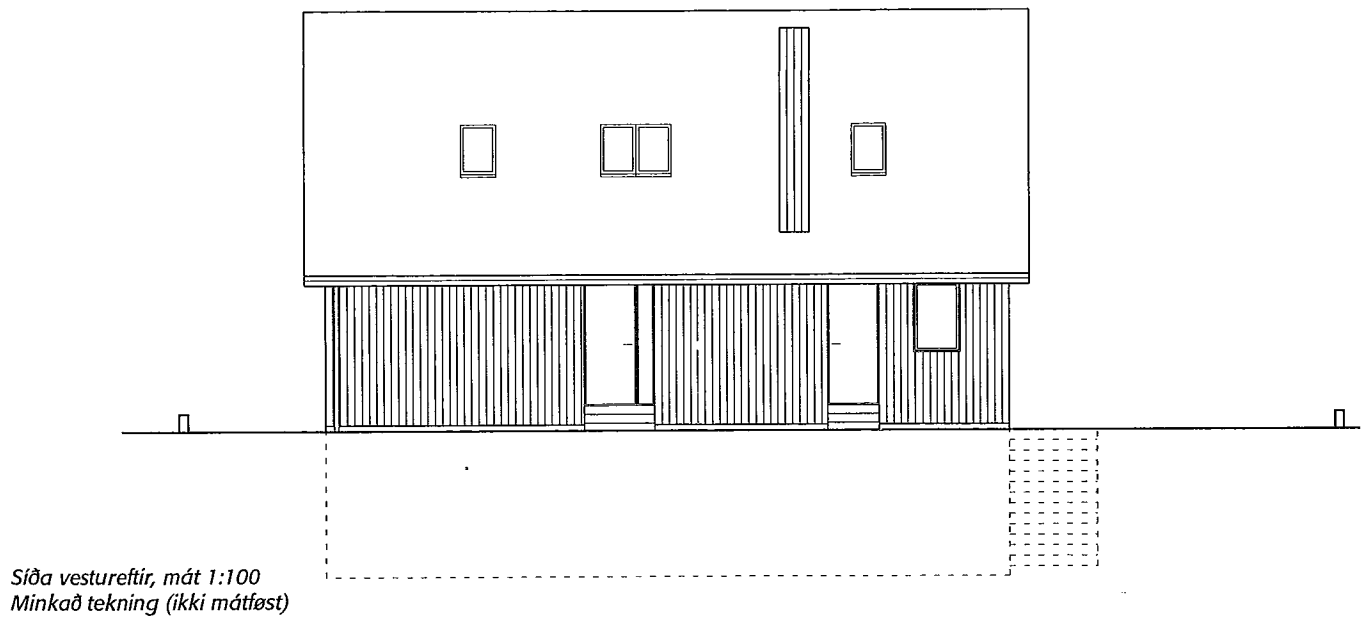
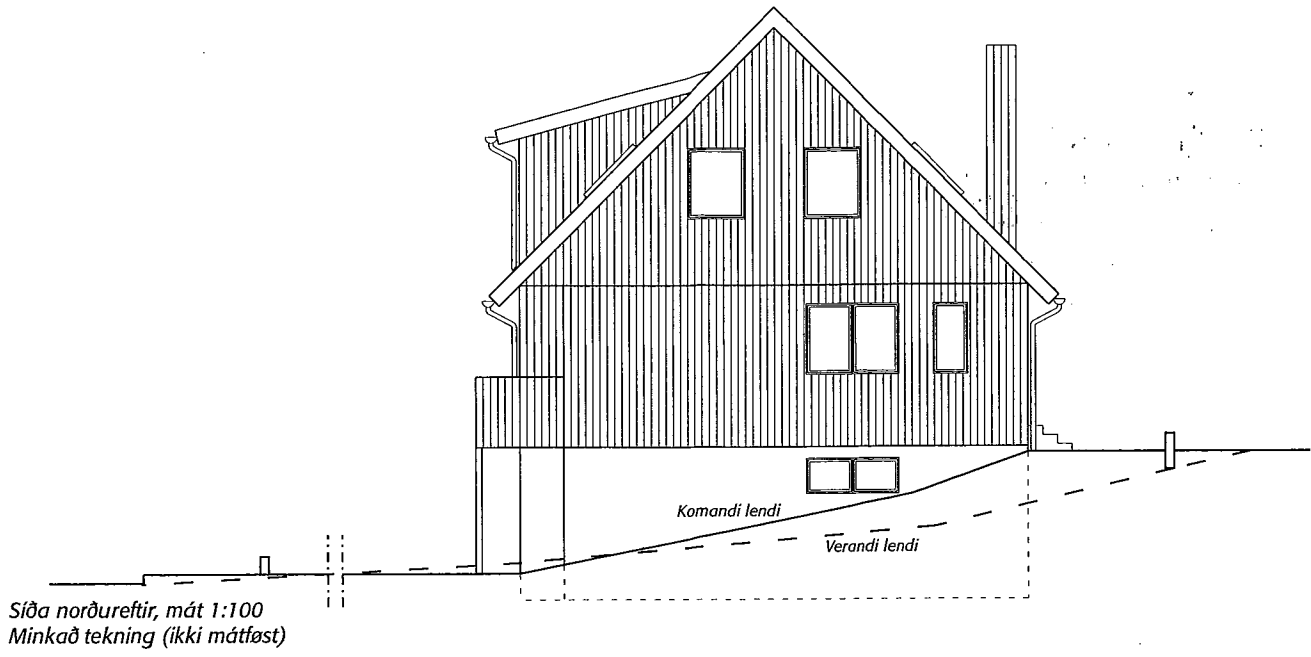
Tekning av øllum útsíðum á húsunum, í minsta lagi mátlutfall 1:100, ið vísa, hvussu húsini fara at siggja út, og hvussu tey standa í lendinum.



Síða suðureftir, mát 1:100
Minkað tekning (ikki mátføst)



Síða eystureftir, mát 1:100
Minkað tekning (ikki mátføst)



Kloakkskipan - Dæmi 1

Dæmi um kloakkskipan í kjallara við íbinding í 3-kamars rottanga við eitt-streingja-skipan.

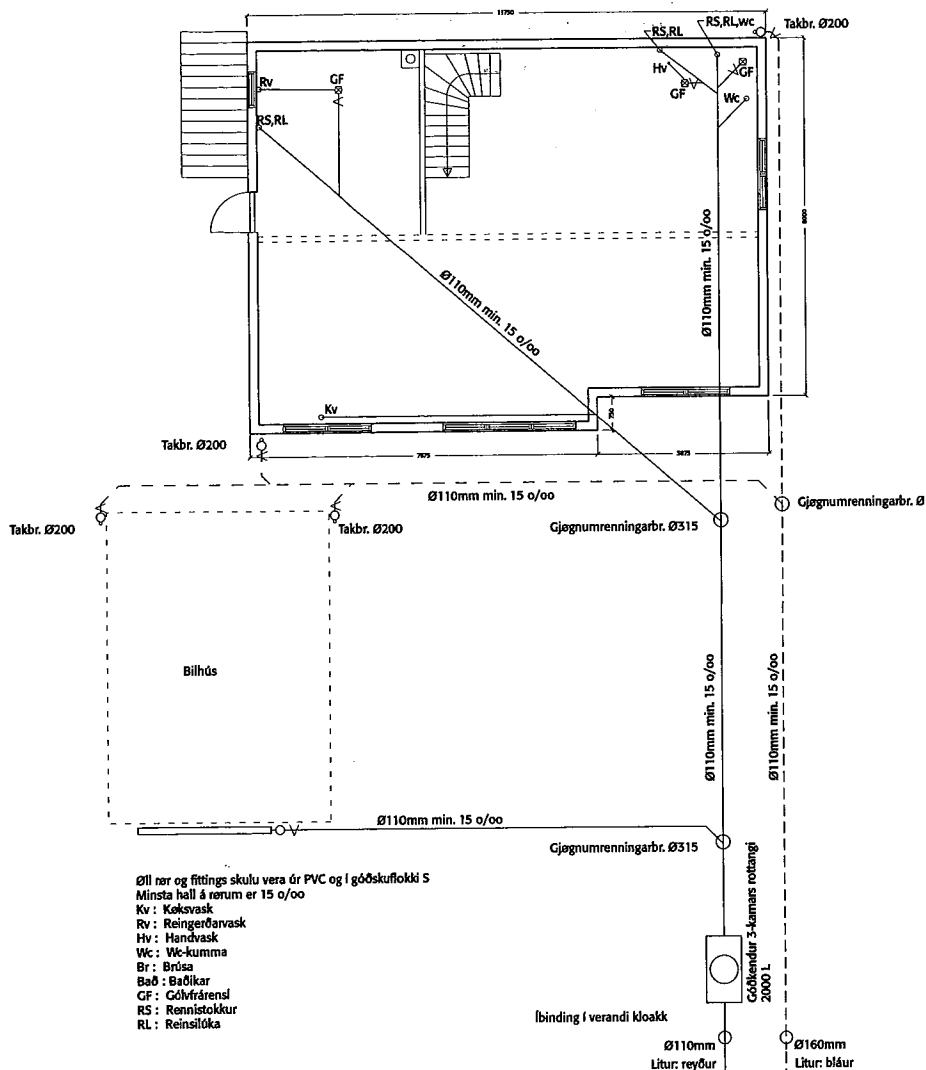
Eitt-streingja-skipan merkir, at frárenslid frá tolettum, handvæskum og gólvristum fer í somu leiðing.

Gevið gætur

Kommunan **skal** hava boð um at koma at sýna, **áðrenn** kloakkin og oljutangin verða tyrdar.

Allar rørleiðingar og alt tilhoyr skal vera úr PVC og í góðskuflokkinum S.

Minsta hall á rørleiðingum er 15 ‰.



Flatmynd av kjallara/ kloakkplanur

Mát 1:100

Minkað tekning (íkkí mátføst)

Kloakkskipan - Dæmi 2

Dæmi um kloakkskipan í kjallara við íbinding í reinsiverk við eitt-streingja-skipan.

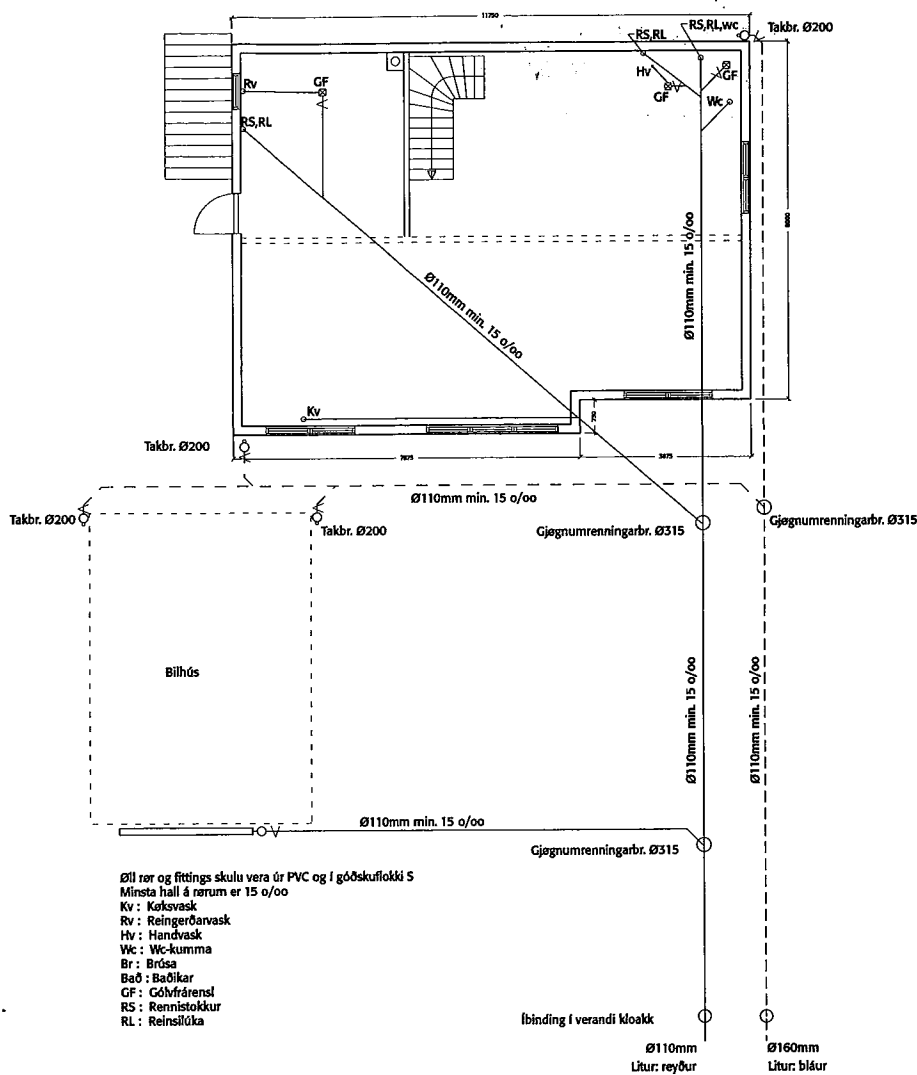
Eitt-streingja-skipan merkir, at frárenslið frá toilettum, handvøskum og gólvristum fer í somu leiðing.

Gevið gætur

Kommunan **skal** hava boð um at koma at sýna, **áðrenn** kloakkin og oljutangin verða tyrvd.

Allar rørleiðingar og alt tilhoyr skal vera úr PVC og í góðskuflokkinum S.

Minsta hall á rørleiðingum er 15 ‰.



Flatmynd av kjallara/ kloakkplanur

Mát 1:100

Minkað tekning (ikki mátfest)

Útrokning av byggi- og nettonýtslustigi

Mest vanligu ásetingarnar fyrir byggi- og nettonýtslustig er 0,3.

Útrokning av byggistigi

Byggistigið er lutfallið millum víddina á húsinum og víddina á grundstykkinum.

*Dæmi: grundækið er 500 m²
húsið er 100 m² til víddar við kjallara og lofti
Byggistig $100/500 = 0,2$*

Útrokning av nettonýtslustigi

Nettonýtslustigið er lutfallið millum gólvíddina á öllum hæddum í húsinum og víddina á grundstykkinum.

Kjallari verður ekki roknaður uppí gólvíddina um loftið er minni enn 1 m yvir hægsta jørðildi og gólvíddin á loftinum verður roknað av tí vídd, sum er 1,5 m yvir gólv, sum er markað av útsíðuni av takinum.

*Dæmi: grundækið er 500 m²
húsið er 100 m² við kjallara og lofti
gólvíddin í húsinum verður so
 $100 + \text{loft } 50 \text{ m}^2 = 150 \text{ m}^2$
nettonýtslustig $150/500 = 0,3$*

Fyri vanlig sethús við ongum kjallara kann byggivaldið loyva, at 10% verður lagt afturat mest loyvu samlaðu gólvídd, t.v.s. 0,33.

Bilskúrir og bilskýli sambygt við sethúsið verða bert roknað upp í gólvíddina við tí parti av samlaðu víddini á bilskúrinum/ -skýlinum, ið fer upp um 35 m².

